

otosil®

Earmold silicone ES-1.1 25 Shore

Instrucțiuni de utilizare
Инструкции за употреба
Οδηγίες χρήσης
Használati utasítás
Gebruiksaanwijzing

pro3dure

medical

Materials are our DNA!

1. Utilizare prevăzută / Indicație

otosil® ES-1.1 25 Shore de la pro3dure este un material siliconic 1:1 pentru fabricarea otoplasticelor și protecțiilor auditive.

2. Contraindicație

otosil® ES-1.1 25 Shore este contraindicat ...

- ... dacă se știe că pacientul este alergic la oricare dintre componente.
- ... pentru orice utilizare care nu face parte din indicație (vezi mai sus).

3. Grup țintă de pacienți

Persoane pentru care trebuie realizată o otoplastică.

4. Utilizatori prevăzuți

Laborator de otoplastice, specialist ORL, acustician pentru aparate auditive.

5. Cerințe

Utilizare numai de către specialiști.

6. Material

Conține: polidimetilsiloxani funcționalizați, agenți de reticulare, modificatori și aditivi.

7. Proces de fabricație (fig. 1-6)

Amestecare și dozare

- Introduceți cartușul în pistolul de dozare.
- Deșurubați capacul. Pentru a asigura un flux corect și un raport de amestec adecvat din ambele orificii, extrudați cu atenție o cantitate mică de material.
- Introduceți mixerul static în canelurile de ghidare ale cartușului. Rotiți canula de amestec în sens invers acelor de ceasornic până la oprire. Dacă este necesar, montați un Intra-tip. Pentru a reduce forțele în timpul dozării, se pot utiliza alternativ mixere statice cu diametru mai mare (9 mm). Dispozitivul este acum pregătit pentru amestecarea siliconului bicomponent pentru otoplastice în orice cantitate necesară.

Aplicare (metoda PnP)

- Cu materialul otosil® ES-1.1 25 Shore pot fi utilizate toate materialele disponibile comercial pentru forme negative, cum ar fi gipsuri, geluri sau rășini pentru imprimare 3D, pentru fabricarea forme negative.
- Dacă este necesar, acoperiți forma negativă cu un lichid de separare (de exemplu, pe bază de alginat pentru gips). Formele turnate imprimate 3D trebuie curățate cu atenție înainte de utilizare pentru a evita inhibarea reacției siliconului. Injectați materialul otosil® ES-1.1 25 Shore lent și fără bule în forma negativă generată. În cazul structurilor înguste (de exemplu, canale auditive), recomandăm utilizarea unei canule de amestec subțiri. Introduceți forma negativă cu materialul injectat într-un vas sub presiune timp de aproximativ 60 de minute la 122 °F (50 °C).

Tratarea finală a suprafeței și lăcuirea:

- Otoplastica din silicon poate fi acum modelată utilizând unelte speciale de tăiere și manșoane de șlefuire. Înainte de lăcuire, rugozați suprafața cu hârtie corindon (granulație 180). Curățați suprafața și acoperiți-o cu un lac siliconic conform instrucțiunilor specifice ale lacului.

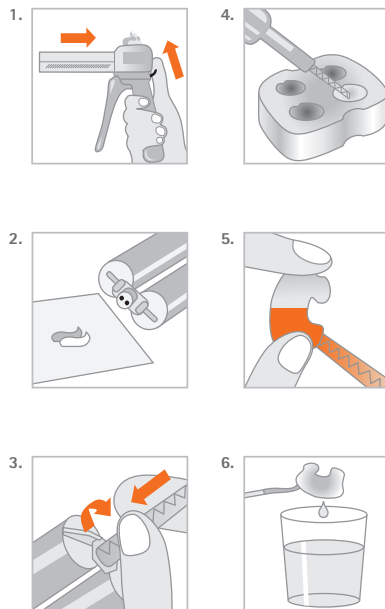
8. Indicații importante de lucru

În cazul formelor de turnare fabricate generativ, o pregătire atentă, precum și o curățare temeinică asigură rezultate mai bune și mai fiabile. Asigurați-vă că toate urmele de rășină reziduală sunt îndepărtate complet din forma negativă. Materialul pentru otoplastice otosil® ES-1.1 25 Shore întărit este chimic inert. Evitați petele pe îmbrăcăminte. Recomandăm utilizarea mănușilor standard din nitril sau polietilenă.

9. Notificare

Reacțiile nedorite ale sistemului imunitar, cum ar fi alergiile sau iritațiile, nu pot fi excluse complet. În caz de indoială, recomandăm să contactați medicul curant și să efectuați un test de alergie înainte de aplicarea materialului. Conform Regulamentului UE privind dispozitivele medicale, utilizatorii/pacienții sunt obligați să raporteze incidentele grave legate de un dispozitiv medical producătorului și autorității competente din țara în care au avut loc. Eliminați conținutul/recipientul în conformitate cu reglementările oficiale.

UMDNS 11-375



Caracteristici fizice */
Физически свойства */
Φυσικές ιδιότητες */
Fizikai tulajdonságok */
Fysische eigenschappen *:

otosil® ES-1.1 25 Shore

- Timp de întârire/
Време за втвърдяване/
Χρόνος σκλήρυνσης/
Kötési idő/
Uithardingtijd
(50 °C) / min:
≤ 15**
- Timp de lucru/
Време за работа/
Χρόνος εργασίας/
Feldolgozási idő/
Verwerkingstijd
(23 °C) / min:
≥ 4**

- Rezistență la tracțiune/
Якост на опън /
Αντοχή σε εφελκυσμό/
Szakítószilárdság/
Treksterkte
MPa (ISO 37:2024):
≥ 2**

- Alungire la rupere/
Удължение при скъсване/
Επιμήκυνση κατά τη θραύση/
Szakadási nyúlás/
Rek bij breuk
% (ISO 37:2024):
≥ 400 **

- Duritate Shore A/
Твърдост Shore A/
Σκληρότητα Shore A/
Shore A keménység/
Shore A hardheid
(DIN ISO 45-4:2021-02):
25±5**

Informații privind comanda/
Информация за поръчка/
Πληροφορίες παραγγελίας/
Rendelési információk/
Bestelinformatie:

otosil® ES-1.1 25 Shore

Ambalaj standard/
Стандартна опаковка/
Τυπική συσκευασία/
Standard csomagolás/
Standardverpakking:

Cartuș/Καρτusz/
Φυσίγγιο/Patron/
Patroon
8 x 48 ml
(à 2 x 24 ml A + B)

transparent clar/
прозрачен/
διαφανές/
átlátszó/
helder transparant
REF: A0030800

rosiatic transparent/
червеникаво прозрачен/
κόκκινο διαφανές/
vöröses átlátszó/
roodachtig transparant
REF: A0030203

albastru închis opac/
тъмносин непрозрачен/
σκούρο μπλε αδιαφανές/
sötétkék átlátszatlan/
donkerblauw opaak
REF: A0030428

roșu opac/
червен непрозрачен/
κόκκινο αδιαφανές/
piros átlátszatlan/
rood opaak
REF: A0030627

Culori suplimentare la cerere/
Допълнителни цветове при поискване/
Επιπλέον χρώματα κατόπιν αιτήματος/
További színek kérésre/
Extra kleuren op aanvraag

Canulă de amestec/
Смесителна канюла/
Κάνουλα ανάμιξης/
Keverőkanül/
Mengcanule:

Sistem A/Система A/
Σύστημα A/A rendszer/
System A 5,4 mm

transparent/Προзрачен/
διαφανές/Átlátszó/
transparent

50 bucăți/βρος/
τεμάχια/darab/stuks
REF: A4020142

Pistol de dozare/Дозиращ
пистолет/Πιστόλι
δοσομέτρησης/Adagoló pisztoly/
Doseerpistool DMA50
REF: A4020128

* Aceste date sunt obținute în urma măsurărilor pe o probă reprezentativă, care a fost investigată în cadrul sistemului nostru de asigurare a calității. / * Эти данные są результат от измерения на представителна проба и са получени в рамките на нашата система за управление на качеството. / * Τα δεδομένα είναι προεργασμένα από πιστοποιημένο τεχνικό μετρήσεων στο πλαίσιο της διαδικασίας ποιότητας. / * Ezek az adatok egy reprezentatív minta méréséből származnak, amelynek meghatározására minőségbiztosítási rendszerünk keretében került sor. / Deze gegevens zijn afkomstig van metingen van een representatief monster die in het kader van onze kwaliteitscontrole werden uitgevoerd. ** Conform specificațiilor interne privind designul și cerințele / Съгласно нашите спецификации за дизайн и изисквания / Σύμφωνα με τις εσωτερικές προδιαγραφές σχεδιασμού και απαιτήσεων / A belső tervezési és követelmény specifikációk szerint / Volgens interne specificaties van ontwerp en vereisten.



Această parte în sus.
Тази страна нагоре.
Αυτή η πλευρά επάνω.
Dönteni, fordítani felfelé.
Deze kant naar boven.



Limită de temperatură
Температурна граница
Όριο θερμοκρασίας
Hőmérséklethatár
Temperatuurgrens



Marcaj CE
Μαρκαρισμός CE
Σήμα CE
CE jelölés
CE-markering



Nu utilizați dacă pachetul este deteriorat.
Не използвайте, ако опаковката е повредена.
Ne juty to upravené, aký je poškodený (pružnený) štát.
Ne használja, ha megromlott/a csomag.
Niet gebruiken als de verpakking beschadigd is.



Respectați instrucțiunile de utilizare.
Спазвайте инструкциите за употреба.
Συμμορφωθείτε με οδηγίες χρήσης.
Vegye figyelembe a használati utasítást.
Gebruiksaanwijzing opvolgen.



Tineți departe de lumina soarelui.
Παθετε σε σκιά/в тени.
Φυλάξτε το μακριά από το ηλιακό φως.
Ne blootstellen aan direct zonlicht.
Bijhouden tegen zonlicht.



A se păstra la loc uscat.
Да се съхранява на сухо място.
Φυλάξτε το μακριά από το νερό/φύμα.
Tartsa szárazon.
Droog bewaren.

Rx only
QTY: 1EA



Produx medical
Μεταλλικό κελειδέκι
παικτικό προϊόν
Orvostechinciai eszközök
Medisch hulpmiddel



Data de expirare
Παρελθόν ημερομηνία λήξης
Ne Bismertsejti dátum
Minőségmegőrzési határidő
Houdbaarheidsdatum



Număr catalog
Κατάλογος номер
Αριθμός καταλόγου
Katalogusszám
Catalogusnummer



Număr lot
Παρτίdens номер
Αριθμός παρτίdens
Tételszám
Lotnummer



Data de fabricație
Дата на производство
Ημερομηνία παραγωγής
Gyártás időpontja
Productiedatum



Manufacturer:
pro3dure medical GmbH
Am Burgberg 13 · 58642 Iserlohn, Germany
Phone: +49 (0)2374 920050-0

Distributor (US):
pro3dure medical LLC
9825 Valley View Road · Eden Prairie, MN 55344
Phone: +1 (952)-426-1928

info@pro3dure.com · www.pro3dure.com · Made in Germany

1. Предназначение / Показание
otosil® ES-1.1 25 Shore с силиконов материал 1:1 за изработване на ушни вложки и средства за защита на слуха.

2. Противопоказание
otosil® ES-1.1 25 Shore е противопоказан ...
1. ... ако е известно, че пациентът е алергичен към някоя от съставките.
2. ... за всяко приложение, което не е част от показанието (виж по-горе).

3. Целева група пациенти
Лица, за които трябва да бъде изработена ушна вложка.

4. Предвидени потребители
Лаборатория за ушни вложки, УНГ специалист, акустик на слухови апарати.

5. Изисквания
Само за употреба от специалисти.

6. Материал
Съдържа: функционализиран полидиметилсилоксани, омрежаващи агенти, модификатори и добавки.

7. Производствен процес (фиг. 1–6)

Смесване и дозирование

1. Поставете карпуша в дозаторния пистолет.
2. Развийте калпачката. За да се осигури превливен поток и съотношение на смесване от двата отвора, внимателно изстискайте малко количество материал.
3. Поставете статичния смесител в направляващите канали на карпуша. Завъртете смесителната каноло обратно на часовниковата стрелка до упор. Ако е необходимо, монтирайте Intra-tip. За намаляване на силите по време на дозирование могат алтернативно да се използват статични смесители с по-голям диаметър (9 mm). Дозаторът вече е готов да смесва двкомпонентния силикон за ушни вложки във всяко необходимо количество.

1. Пролетопомехна χρήση / Ένδειξη
otosil® ES-1.1 25 Shore της pro3dure είναι υλικό σιλικόνης 1:1 για την κατασκευή ωτοπλαστικών και προστατευτικών ακούς.

2. Αντενδείξεις
το otosil® ES-1.1 25 Shore αντενδείκνυται ...
1. ... εάν είναι γνωστό ότι ο ασθενής είναι αλλεργικός σε οποιοδήποτε από τα συστατικά.
2. ... για κάθε εφαρμογή που δεν αποτελεί μέρος της ένδειξης (βλ. παραπάνω).

3. Ομάδα-στόχος ασθενών
Άτομα για τα οποία πρόκειται να κατασκευαστεί ωτοπλαστικό.

4. Προβλεπόμενη χρήσεις
Εργαστήριο ωτοπλαστικών, ειδικός ΩΡΛ, ακουστικός βαρηκοΐας.

5. Απαιτήσεις
Χρήση μόνο από ειδικούς.

6. Υλικό
Περιέχει: λειτουργικοποιημένα πολυδιμεθυλοσιλοξάνια, παράγοντες διασταύρωσης, τροποποιητές και πρόσθετα.

7. Διαδικασία κατασκευής (σх 1–6)

Ανάμιξη και δοσομέτρηση

1. Τοποθετήστε την κασέτα στο πιστάλι δοσομέτρησης.
2. Ξεβιδώστε το καπάκι. Για να διασφαλιστεί σωστή ροή και αναλογία ανάμιξης από τα δύο ανοίγματα, εξωθήστε προσεκτικά μικρή ποσότητα υλικού.
3. Τοποθετήστε τον στατικό αναμικτήρα στις οδηγούς της κασέτας. Περιστρέψτε την κάνουλα ανάμιξης οριζοτρόστροφα μέχρι τέρμα. Εάν είναι απαραίτητο, τοποθετήστε Intra-tip. Για τη μείωση των δυνάμεων κατά τη δοσομέτρηση μπορούν εναλλακτικά να χρησιμοποιηθούν στατικοί αναμικτήρες μεγαλύτερης διαμέτρου (9 mm). Ο διανομέας είναι πλέον έτοιμος να αναμείξει το διαστατικό σιλικόνης για ωτοπλαστικά σε οποιαδήποτε απαιτούμενη ποσότητα.

Приложение (PnP метод)

4. С материала otosil® ES-1.1 25 Shore могат да се използват всички налични в търговската мрежа материали за негативни форми, като гипс, гелове или смоли за 3D печат, за изработване на негативна форма.
5. При необходимост покрийте негативна форма с разделителна течност (например на основата на алгинат за гипс). 3D отпечатаните форми трябва да бъдат внимателно почистени преди употреба, за да се избегне инхибиране на силиконовата реакция. Инжектирайте материала otosil® ES-1.1 25 Shore бавно и без мехурчета в изработената негативна форма. При тесни структури (напр. слухови канали) препоръчваме използването на тънка смесителна канюла. Поставете негативна форма с инжектирания материал в съд под налягане за около 60 минути при 122 °F (50 °C).

Окончателна обработка на повърхността и лакиране

6. Силиконовата ушна вложка може сега да бъде оформена с помощта на специални режещи инструменти и шлифовъчни накрайници. Преди лакиране повърхността трябва да се загуби с корундова хартия (грануляция 180). Почистете повърхността и я покрийте със силиконов лак съгласно специалните инструкции за лака.

8. Важни указания за работа

При генеративно изработени отливъчни форми внимателната подготовка, както и щателното почистване осигуряват по-добри и по-надеждни резултати. Уверете се, че всички следи от остатъчна смола са напълно отстранени от негативната форма. Включват се материали за ушни вложки otosil® ES-1.1 25 Shore с химически инертен. Избягвайте пена по дрехите. Препоръчваме използването на стандартни ръкавици от нитрил или полиетилен.

9. Забележка

Нежеланите реакции на имунната система, като алергии или раздразнения, не могат да бъдат напълно изключени. В случай на съмнение препоръчваме да се свържете с лекуващия си лекар и да направите тест за алергия преди прилагането на материала. Съгласно Регламента на ЕС за медицинските изделия потребителите/пациентите са длъжни да съобщават за сериозни инциденти, свързани с медицинско изделие, на производителя и на компетентни органи на държавата, в която са възникнали. Изхвърляйте съдържанието/контейнера съгласно официалните разпоредби.

1. Rendeltetés / Indikáció
Az otosil® ES-1.1 25 Shore a pro3dure-től egy 1:1 arányú szilikon anyag fűllésztékék és hallóvédők gyártásához.

2. Ellenjavallat
Az otosil® ES-1.1 25 Shore ellenjavallt ...
1. ... ha ismert, hogy a beteg allergiás bármely összetevőre.
2. ... minden olyan alkalmazásra, amely nem része az indikációnak (lásd fent).

3. Célsoport
Azon személyek, akik számára fűllésztéket kell készíteni.

4. Rendeltetészerű felhasználók
Fűllészték-laboratórium, fül-orr-gégész szakorvos, hallókészülék-akusztikus.

5. Követelmények
Kizárólag szakemberek általi használatra.

6. Anyag
Tartalmaz: funkcionált polidimetil-sziloxánokat, térhálóítókat, módosítókat és adalékokat.

7. Gyártási folyamat (1–6. ábra)

Keverés és adagolás

1. Helyezze be a patronát az adagolópisztolyba.
2. Csavarja le a kupakot. A megfelelő áramlás és keverési arány biztosítása érdekében mindkét nyílásból óvatosan nyomjon ki kis mennyiségű anyagot.
3. Helyezze be a statikus keverőt a patron vezetőhornyaiba. Forgassa a keverőkanült az óramutató járásával ellentétes irányba ütközésig. Szükség esetén szereljen fel Intra-típet. Az adagolás során fellépő erők csökkentése érdekében alternatívaként nagyobb átmérőjű (9 mm) statikus keverők is használhatók. Az adagoló most készen áll a kétkomponensű szilikon keverésére bármilyen szükséges mennyiségben.

1. Beoogde gebruik / Indicatie
otosil® ES-1.1 25 Shore van pro3dure is een 1:1 siliconenmateriaal voor de vervaardiging van oorstukjes en gehoorbescherming.

2. Contra-indicatie
otosil® ES-1.1 25 Shore is gecontra-indiceerd ...
1. ... indien bekend is dat een patiënt allergisch is voor een van de bestanddelen.
2. ... voor elke toepassing die geen deel uitmaakt van de indicatie (zie hierboven).

3. Doelgroep patiënten
Personen voor wie een oorstukje moet worden vervaardigd.

4. Beoogde gebruikers
Oorstukjeslaboratorium, KNO-specialist, hoortoelakoestiek.

5. Vereisten
Uitsluitend voor gebruik door specialisten.

6. Materiaal
Bevat: gefunctionaliseerde polydimethylsiloxanen, vernetters, modificatoren en additieven.

7. Productieproces (fig. 1–6)

Mengen en doseren

1. Plaats de patroon in het doseerpistool.
2. Schroef de dop los. Om een correcte stroming en mengverhouding uit beide openingen te waarborgen, pers u voorzichtig een kleine hoeveelheid materiaal uit.
3. Plaats de statische menger in de geleidegroeven van de patroon. Draai de mengcanule tegen de klok in tot aan de aanslag. Indien nodig, monteer een Intra-tip. Om de krachten tijdens het doseren te verminderen, kunnen statische mixers met een grotere diameter (9 mm) als alternatief worden gebruikt. De dispenser is nu klaar om de tweecomponentensilicone voor oorstukjes in elke benodigde hoeveelheid te mengen.

Alkalmazás (PnP módszer)

4. Az otosil® ES-1.1 25 Shore anyaggal minden kereskedelmi forgalomban kapható, negatív formához használható anyag, mint például gipsz, gélek vagy 3D nyomtatási gyanták felhasználhatók a negatív forma elkészítéséhez.
5. Szükség esetén a negatív formát választóvalakkal kell bevonní (pl. alginát alapú gipszhez). A 3D nyomtatott öntőformákat használat előtt gondosan meg kell tisztítani a szilikonreakció gátolásának elkerülése érdekében. Az otosil® ES-1.1 25 Shore anyagot lassan és buborékmentesen kell befecskendezni az elkészített negatív formába. Szűk szerkezetek (pl. hallójáratok) esetén vékony keverőkanült használata ajánlott. Helyezze a negatív formát a befecskendezett anyaggal egy nyomástartó edénybe körülbelül 60 percere 122 °F (50 °C) hőmérsékleten.

Végő felületkezelés és lakkozás

6. A szilikon fűllészték most speciális vágóeszközök és csiszolóhüvelyek segítségével formázható. A lakkozás előtt érdesítse a felületet korundpapírral (180-as szemcseméret). Tisztítsa meg a felületet, majd a lakk speciális utasításának megfelelően vonja be szilikonlakkal.

8. Fontos munkavégzési utasítások

Generatív módon gyártott öntőformák esetén a gondos előkészítés, valamint az alapos tisztítás jobb és megbízhatóbb eredményeket biztosít. Győződjön meg arról, hogy minden maradék gyanta teljesen eltávolításra kerül a negatív formából. A kikeményedett otosil® ES-1.1 25 Shore fűllészték anyag kémiaiilag inert. Kerülje a ruházat beszenyeződését. Javasoljuk standard nitril vagy polietilén kesztyűk használatát.

9. Figyelmeztetés

Az immunrendszer nemkívánatos reakciói, például allergiák vagy irritációk, nem zárható ki teljes mértékben. Kétség esetén javasoljuk, hogy a felhasználás előtt forduljon kezelőorvosához, és végezzen allergiatesztet. Az EU orvostechikai eszközről szóló rendlete szerint a felhasználók/betegek kötelesek az orvostechikai kapcsolatos súlyos eseményeket jelenteni a gyártóknak és annak az országnak az illetékes hatóságának, ahol azok bekövetkeztek. A tartalma/tárolót a hivatalos előírásoknak megfelelően kell ártalmatlanítani.

Toepassing (PnP-methode):

4. Met het materiaal otosil® ES-1.1 25 Shore kunnen alle commercieel beschikbare materialen voor negatieve vormen, zoals gips, gels of 3D-printresins, worden gebruikt voor de vervaardiging van de negatieve vorm.
5. Indien nodig, bedek de negatieve vorm met een scheidingsvloeistof (bijv. op alginatbasis voor gips). 3D-geprinte gietvormen moeten vóór gebruik zorgvuldig worden gereinigd om inhibitie van de siliconreactie te voorkomen. Injecteer het otosil® ES-1.1 25 Shore-materiaal langzaam en zonder luchtbelleten in de vervaardigde negatieve vorm. In het geval van kleine structuren (bijv. gehoorgangen) raden wij het gebruik van een dunne mengcanule aan. Plaats de negatieve vorm met het geïnjecteerde materiaal gedurende ongeveer 60 minuten in een drukvat bij 122 °F (50 °C).

Uiteindelijke oppervlaktebehandeling en lakken

6. Het siliconen oorstukje kan nu worden gevormd met behulp van speciale apier (korrel 180). Reinig het oppervlak en breng een siliconenlakk aan volgens de specifieke instructies van de lak.

8. Belangrijke werkvoorschriften

In het geval van generatief vervaardigde gietvormen zorgen een zorgvuldige voorbereiding en een grondige reiniging voor betere en betrouwbaardere resultaten. Zorg ervoor dat alle resten van hars volledig uit de negatieve vorm worden verwijderd. Het gebruikte oorstukmateriaal otosil® ES-1.1 25 Shore is chemisch inert. Vermijd vlekken op kleding. Wij raden het gebruik van standaard handschoenen van nitril of polyethyleen aan.

9. Kennisgeving

Ongewenste reacties van het immuunsysteem, zoals allergieën of irritaties, kunnen niet volledig worden uitgesloten. In geval van twijfel raden wij aan vóór het gebruik van het materiaal contact op te nemen met uw behandelend arts en een allergietest uit te voeren. Volgens de EU-verordening inzake medische hulpmiddelen zijn gebruikers/patiënten verplicht om ernstige incidenten met een medisch hulpmiddel te melden aan de fabrikant en aan de bevoegde autoriteit van het land waarin deze zich hebben voorgedaan. Voer de inhoud/verpakking af volgens de geldende voorschriften.